

Inspelen op klimaatrisico's en -kansen

RAPPORTAGE
VOLGENS TCFD-RAAMWERK



ABP

Samen bouwen
aan goed pensioen

Klimaatverandering gaat iedereen aan. Voor een goed pensioen in een leefbare wereld moeten juist pensioenfondsen zoals ABP vooruitkijken, en voorsorteren op de wereld zoals die er uitziet als onze (nu nog) jonge deelnemers met pensioen gaan.

In deze bijlage staat hoe wij klimaatrisico's in onze beleggingsportefeuille in kaart brengen en verminderen. En hoe we als betrokken langetermijnbelegger bijdragen aan de doelstelling van het Klimaatverdrag van Parijs om de opwarming van de aarde te beperken tot 1,5 °C.

We verwachten van bedrijven waarin we beleggen die veel broeikasgassen uitstoten dat ze rapporteren volgens het raamwerk van de [Taskforce on Climate-related Financial Disclosures \(TCFD\)](#).^{*} Daarom rapporteren we zelf ook volgens dit raamwerk.

Inhoudsopgave

Inleiding	3
Governance van klimaatrisico's en -kansen	3
Gevolgen klimaatrisico's voor onze bedrijfsvoering en strategie	4
Processen voor het beheersen van klimaatrisico's	5
Indicatoren en doelstellingen voor klimaatrisico's en -kansen	5
Verklarende woordenlijst	7

Een * geeft aan dat de term is opgenomen in de verklarende woordenlijst op pagina 7.

Inleiding

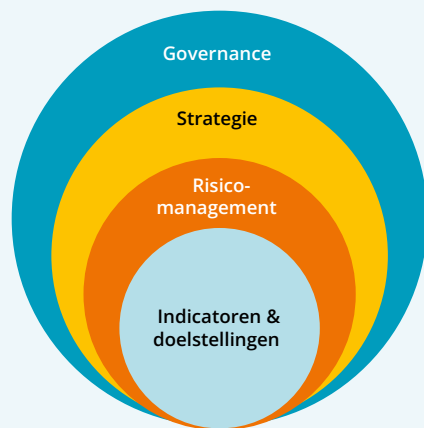
In 2015 is in het Klimaatverdrag van Parijs afgesproken dat de opwarming van de aarde beperkt moet blijven tot 1,5 °C. Deze afspraken zijn voor Nederland verder uitgewerkt in een nationaal klimaatakkoord. In 2019 heeft ABP zich door ondertekening van het [Klimaatcommitment van de financiële sector](#) vrijwillig aangesloten bij het Nederlandse Klimaatakkoord.

Dit betekent dat wij:

- rapporteren over de klimaatimpact van onze financieringen en beleggingen;
- uiterlijk in 2022 actieplannen bekendmaken die bijdragen aan het verminderen van de CO₂-uitstoot in lijn met het Klimaatverdrag van Parijs;
- bijdragen aan de financiering van de energietransitie.

ABP is ondertekenaar van het Paris Aligned Asset Owners-commitment, waarmee we ons verbinden aan een portefeuille met netto nul uitstoot (*net zero emissions*) in 2050 of eerder en concrete doelen voor de korte en middellange termijn.

Het TCFD-rapportage raamwerk



Governance

De inrichting van governance rond klimaatrisico's en -kansen

Strategie

De daadwerkelijke en mogelijke impact van klimaatrisico's en -kansen op de organisatie, strategie en financiële planning

Risico-management

De processen voor het identificeren, beoordelen en beheersen van klimaatrisico's

Indicatoren & doelstellingen

Indicatoren en doelstellingen voor het beoordelen en beheersen van relevante klimaatrisico's en -kansen

Governance van klimaatrisico's en -kansen

Het ABP bestuur bepaalt het beleid, inclusief het beleid voor Duurzaam & Verantwoord Beleggen. In het beleid stelt ABP de doelen voor het klimaatbeleid vast, en maakt ABP keuzes in hoe we die doelen willen bereiken. Ook stelt het bestuur het strategisch beleggingsplan vast en de allocatie van de beleggingen naar verschillende beleggingcategorieën (strategische asset allocatie).

Als onderdeel van zijn verantwoordelijkheid houdt het bestuur van ABP toezicht op klimaatgerelateerde risico's en kansen in de beleggingsportefeuille. Zo hebben het bestuur en diverse bestuurscommissies in 2021 meerdere keren gesproken over de gevolgen van klimaatveranderingen voor ABP als belegger, en zijn er presentaties verzorgd door onze vermogensbeheerder APG.

De governance voor het zicht houden op en beheersen van klimaatrisico's en -kansen is ingebed in de organisatie en processen van ABP en onze vermogensbeheerder APG.

APG heeft een formeel klimaatrisicobeleid vastgesteld. De afdeling fiduciair management adviseert ABP over de

invulling van het strategisch beleggingsplan, inclusief aspecten die verband houden met klimaatrisico's en -kansen. Ook houdt deze afdeling toezicht op de uitvoering van de afgegeven mandaten.

De afdeling portefeuillemanagement van APG is verantwoordelijk voor het beheren van de beleggingen binnen het afgegeven mandaat, inclusief klimaatrisico's en -kansen. Beleggingen boven een bepaalde omvang moeten worden goedgekeurd door het Committee on Investment Proposals (CIP)*, waarbij duurzaamheidsrisico's (waaronder klimaatrisico's) expliciet in de overweging worden meegenomen.

Het tweedelijns beheer van klimaatrisico's is de verantwoordelijkheid van de afdeling risico-management.

APG heeft een Klimaatstuurgroep, waarin risicomanagement, fiduciair management en portefeuillemanagement vertegenwoordigd zijn. De stuurgroep coördineert de aanpak voor het beheersen van klimaatrisico's en is de drijvende kracht achter de uitvoering van het klimaatrisicobeleid.

Gevolgen klimaatrisico's voor onze bedrijfsvoering en strategie

Voor ABP is klimaatverandering en de overgang naar nieuwe energieopwekking en duurzame energiebronnen een van de grote transitieën waarop wij met ons beleggingsbeleid willen inspelen. Klimaatverandering is van doorslaggevende invloed op het vermogen van bedrijven om lange termijn waarde te creëren. Ook kunnen wij als belegger op dit thema invloed uitoefenen.

We brengen onze beleggingsportefeuille in lijn met de doelen van het Klimaatverdrag van Parijs. Dit betekent dat de uitstoot van onze beleggingen in 2050 tot per saldo nul (*net zero emissions*) moet zijn teruggebracht.

Onze vermogensbeheerder APG heeft samen met andere grote beleggers het *Net Zero Investment Framework (NZIF)** ontwikkeld.¹ NZIF biedt beleggers praktische handvatten om de beleggingsportefeuille in lijn te brengen met de afspraken in het Klimaatverdrag van Parijs. Het omvat principes en minimumvereisten voor CO₂*-reductie, beleggen in klimaatoplossingen en engagement met bedrijven waarin wordt belegd.

Klimaatverandering en de energietransitie vormen een van de grootste uitdagingen waar de wereld voor staat. We onderscheiden fysieke klimaatrisico's* en transitierisico's*.

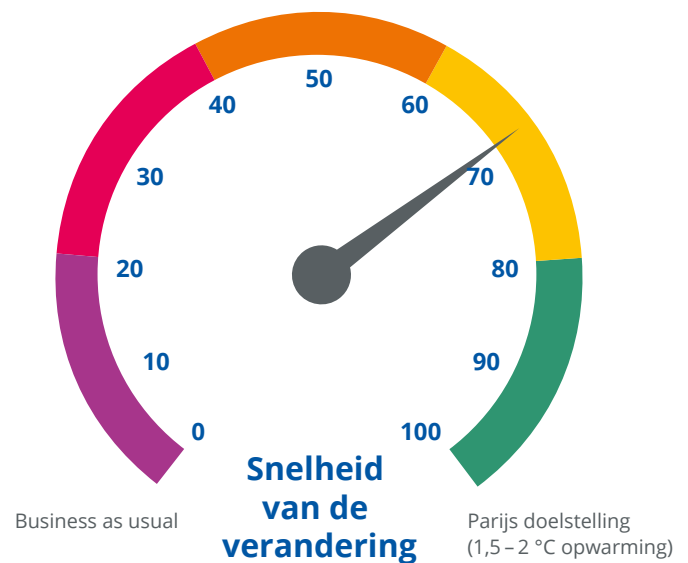
- **Fysieke risico's** hangen samen met de impact van veranderende weerspatronen, zoals schade door stormen, langdurige droogte en overstromingen.
- **Transitierisico's** hangen samen met de impact van de inspanningen die worden gedaan om de oorzaak van klimaatverandering - de uitstoot van broeikasgassen - aan te pakken, zoals wet- en regelgeving, technologische ontwikkelingen en veranderingen in het marktsentiment.

Transitie- en fysieke klimaatrisico's kunnen leiden tot veranderingen in de waardering van bedrijven en vastgoed waarin wij beleggen. Het is daarom belangrijk om inzicht te hebben in de snelheid waarmee de energietransitie verloopt.

ABP heeft een klimaatdashboard ontwikkeld dat op basis van 18 indicatoren in kaart brengt in hoeverre de wereld op schema ligt om de doelstelling van Parijs (beperking van de opwarming van de aarde tot 1,5-2 °C) te realiseren. Uit de meting eind 2021 blijkt dat de transitie nog altijd onvoldoende snel verloopt om deze doelstelling te halen. Wel is er sprake van een forse versnelling ten opzichte van het vorige meetmoment eind 2020.² Overigens zal de fysieke impact van klimaatverandering in alle scenario's aanzienlijk zijn, zelfs als het lukt de opwarming van de aarde tot 1,5 °C te beperken.

1 NZIF is ontwikkeld door het Paris Aligned Investment Initiative (PAII), een initiatief van de Institutional Investor Group on Climate Change (IIGCC).
2 Hierbij moet worden aangetekend dat de uitkomst wordt beïnvloed door extrapolaties uit het 'coronajaar' 2020. Daardoor zijn indicatoren op basis van CO₂-emissies of energievraag in positieve zin veranderd. De sterk gestegen vraag naar energie en daaraan gelieerde CO₂-emissies geven echter een ander beeld.

Het klimaatdashboard



Het doel van het Klimaatverdrag van Parijs is helder: beperking van de opwarming tot 1,5 °C. Maar de weg daarnaartoe is minder eenduidig. Het transitiepad is sterk afhankelijk van de beschikbare technologie en van het door landen gevoerde klimaatbeleid. Een complicerende factor is ook dat historische informatie weinig houvast biedt omdat de wereld juist naar de toekomst toe ingrijpend moet veranderen.

Vanwege deze onzekerheden maken we bij het in kaart brengen van klimaatrisico's en -kansen gebruik van scenario's. Deze geconstrueerde toekomstbeelden beschrijven hoe de wereld er in de toekomst uit zou kunnen zien. De scenario's hebben verschillende uitgangspunten met betrekking tot klimaatbeleid en technologische ontwikkeling. Scenario-analyse helpt om beter te begrijpen hoe de weg naar 'Parijs' er uit kan zien en welke impact dit op onze beleggingen heeft. Deze analyses worden op verschillende niveaus uitgevoerd. De uitkomsten wegen we mee in de beleggingsbeslissingen.

We brengen ook in kaart welk deel van onze staatsobligatieportefeuille is belegd in landen met een hoog klimaatrisico. Daarbij kijken we naar zowel fysieke risico's als transitierisico's. Voor het bepalen van het fysieke klimaatrisico van een land gebruiken we indicatoren van ND-GAIN. Deze geven een indicatie hoe kwetsbaar een land is voor de gevolgen van klimaatverandering en van de mate waarin het land daarop is voorbereid. Voor het transitierisico kijken we onder meer hoe afhankelijk een land is van fossiele brandstoffen*, hoeveel CO₂ het uitstoot (koolstofintensiteit) en in welke mate het in staat is om over te schakelen naar een koolstofarme economie.

Processen voor het beheersen van klimaatrisico's

ABP beoordeelt alle bedrijven waarin we via beursgenoteerde aandelen of obligaties kunnen beleggen op rendement, risico, kosten en de mate waarin ze duurzaam en verantwoord te werk gaan. In 2021 maakten we bekend te stoppen met beleggen in producenten van fossiele brandstoffen. Ook voerden we nieuwe criteria in voor de klimaatinspanningen van elektriciteitsproducenten. Ook in andere beleggingcategorieën zijn duurzaamheidsprestaties onderdeel van de beleggingsanalyse. Zo wordt klimaatrisico meegenomen in de berekening van de waardering van bedrijven waarin we kunnen beleggen.

De portefeuillebeheerders en sectorspecialisten van de verschillende beleggingscategorieën zijn primair verantwoordelijk voor het managen van klimaatgerelateerde risico's en het benutten van kansen, aangezien daar de specifieke kennis zit over hoe klimaatverandering invloed kan hebben op de beleggingen en hoe zich dit vertaalt naar de waardering van individuele beleggingen. In 2021 hebben de managers van alle beleggingsstrategieën opdracht gekregen om een specifieke strategie voor omgang met klimaatrisico's op te stellen. Daarin leggen zij vast hoe ze klimaat meewegen in de beleggingsanalyse.

Enkele voorbeelden van hoe onze beleggers klimaatrisico's en -kansen analyseren en beheren:

- Portefeuillebeheerders volgen actief relevante ontwikkelingen op het gebied van regelgeving, technologie en markten.
- We vragen bedrijven die elektriciteit opwekken met kolengestookte elektriciteitscentrales te stoppen met uitbreiding en een strategie te ontwikkelen voor de transitie naar duurzame energie.
- In berekeningsmodellen prijzen we financiële risico's in, zoals CO₂-prijzen en afnemende inkomsten uit steenkool. De beleggers volgen bijvoorbeeld de prijsontwikkeling van batterijtechnologie en de relatieve kosten van energiebronnen ('Levelized Cost of Electricity').
- Voor grote investeringen met een lange beleggingshorizon is goedkeuring van het Committee on Investment Proposals (CIP) vereist. Het beleggingsvoorstel besteedt bij relevante beleggingen op basis van onder andere scenario-analyse uitgebreid aandacht aan de transitie- en fysieke risico's van klimaatverandering. Deze analyse vereist goedkeuring van het verantwoord beleggingsteam van APG. Dit team kan ook specifieke eisen aan de belegging stellen ten aanzien van het klimaatrisico.
- We voeren actief de dialoog met bedrijven waarin we beleggen om hun CO₂-uitstoot te verminderen en over het inzetten van de transitie in lijn met de klimaatafspraken van Parijs. Dit gebeurt onder andere via [Climate Action 100+](#)*
- We meten de CO₂-voetafdruk* van onze beleggingen in aandelen, bedrijfsobligaties, vastgoed en private equity. In totaal meten we hiermee voor 62% van de beleggingsportefeuille de CO₂-voetafdruk.

ABP krijgt via een digitale rapportage inzicht in de resultaten van de verschillende analyses. Deze wordt jaarlijks geüpdatet. Ook blijven we via deep-dive sessies van onze vermogensbeheerder op de hoogte van het beheersen en monitoren van klimaatgerelateerde risico's en -kansen.

Indicatoren en doelstellingen voor klimaatrisico's en -kansen

ABP gebruikt de volgende indicatoren voor klimaatrisico's en -kansen in de beleggingsportefeuille:

- We volgen 18 indicatoren om inzicht te krijgen in de snelheid waarmee de transitie verloopt.
- Op basis van scenarioanalyse stellen we per sector de transitierisico's vast met een horizon van 2, 5 en 10 jaar.
- We meten de CO₂-voetafdruk van onze beleggingen in aandelen, vastgoed, bedrijfsobligaties en private equity.
- We meten hoeveel we beleggen in bedrijven en projecten die bijdragen aan de SDG's*, waarvan een aantal is gerelateerd aan klimaatverandering en de energietransitie.
- We brengen in kaart welk deel van onze portefeuille met staatsobligaties is belegd in landen met een verhoogd klimaatrisico.
- We meten klimaatrisico's in de vastgoedportefeuille met gebruikmaking van CRREM* (zie kader).

ABP heeft de volgende doelstellingen voor het beheersen van klimaatrisico's en het benutten van kansen die verband houden met de energietransitie:

- We hebben een doelstelling voor vermindering van de CO₂-voetafdruk van beursgenoteerde aandelen (-40% in 2025 t.o.v. 2015). Eind 2021 was een vermindering van 48% behaald.
- We hebben onze beleggingen in bedrijven die meer dan 30% van hun omzet uit kolenmijnen of meer dan 20% uit teerzand* halen verkocht.
- We verkopen onze beleggingen in producenten van fossiele brandstoffen. Het merendeel is naar verwachting in het eerste kwartaal van 2023 verkocht.
- We hebben een doelstelling voor beleggen in bedrijven en projecten die bijdragen aan de SDG's (20% van het beheerde vermogen in 2025). Eind 2021 droeg 18,1% van ons belegd vermogen bij aan de SDG's.
- We hebben een aparte doelstelling voor beleggen in SDG 7*: Duurzame en betaalbare energie (€ 15 miljard in 2025). Eind 2021 hadden we hierin € 18,5 miljard belegd.
- We hebben het stembeleid aangescherpt voor bedrijven met een grote klimaatimpact.
- In 2022 komen we met nieuwe klimaatdoelstellingen voor 2030, inclusief CO₂-reductiedoelstellingen.
- In ons insluitingsbeleid* scherpen we de klimaatcriteria voor bedrijven verder aan.

Klimaatrisico's in de praktijk: vastgoed

Wereldwijd komt 30% van de totale CO₂-uitstoot en 40% van het energieverbruik voor rekening van de gebouwde omgeving. Het is bij vastgoedbeleggingen dan ook van groot belang inzicht te hebben in de transitie- en fysieke risico's van klimaatverandering.

Voor fysieke risico's heeft onze vermogensbeheerder een meetsysteem ontwikkeld dat klimaatrisico's in kaart brengt tot op het niveau van individuele gebouwen. Hiervoor wordt gebruikgemaakt van de geografische coördinaten van onze vastgoedbeleggingen en informatie van een aantal externe dataleveranciers. Op basis hiervan kunnen we op verschillende niveaus van de vastgoedportefeuille een score per risico (bijvoorbeeld overstromingen of natuurbranden) berekenen én vaststellen welke investeringen nodig zijn om deze risico's te beperken. Deze risico's worden beoordeeld voor alle vastgoedbeleggingen. De uitkomsten zijn inzichtelijk gemaakt in een dashboard en kunnen eenvoudig worden geïntegreerd in het risicomanagement.

Voor transitierisico's heeft ABP bijgedragen aan de ontwikkeling van de [Carbon Risk Real Estate Monitor \(CRREM\)](#). Dit is een wereldwijde, wetenschappelijk onderbouwde, methode om vast te stellen of een gebouw voldoet aan de klimaatdoelstellingen van Parijs. CRREM heeft 'transitiepaden' ontwikkeld die voor elk type vastgoed laten zien hoeveel CO₂ en kWh per vierkante meter tot 2050 mag worden uitgestoten en verbruikt om binnen de doelstelling te blijven. CRREM heeft recent de handen ineen geslagen met het Science-Based Targets Initiative (SBTi)*.

Verklarende woordenlijst

CIP

Committee on Investment Proposals; committee van APG dat goedkeurig moet verlenen aan beleggingen boven een bepaalde omvang.

Climate Action 100+

Samenwerkingsverband van internationale beleggers dat druk uitoefent op bedrijven die wereldwijd de meeste CO₂ uitstoten.

CO₂

Kooldioxide, het belangrijkste broeikasgas.

CRREM

Carbon Risk Real Estate Monitor; wereldwijde methode om te bepalen of een vastgoedobject voldoet aan de Klimaatverdrag van Parijs.

Fossiele brandstoffen

Energiebronnen ontstaan uit versteende dieren- en plantenresten, waaronder aardolie, aardgas en steenkool. Bij de verbranding van fossiele brandstoffen komen veel broeikasgassen vrij.

Fysieke klimaatrisico's

Risico's verbonden aan schade door extreme weersomstandigheden of de geleidelijke verandering van het klimaat. Voorbeelden zijn schade aan gebouwen, infrastructuur en landbouwgrond als gevolg van langdurige droogte, overstromingen, extreme regenval, natuurbranden of stormen.

Insluitingsbeleid

Ons beleid waarbij we bij elke belegging kijken naar verwacht rendement, risico en kosten, maar ook vaststellen hoe duurzaam en verantwoord een belegging is.

NZIF

Net Zero Investment Framework; initiatief dat beleggers praktische handvatten biedt om de beleggingsportefeuille in lijn te brengen met de afspraken in het Klimaatverdrag van Parijs.

SBTi

Science-Based Targets initiative; organisatie die zich inspant voor het stellen van wetenschappelijk onderbouwde klimaatdoelstellingen door bedrijven.

SDG's

Sustainable Development Goals, de Duurzame Ontwikkelingsdoelen zoals opgesteld door de Verenigde Naties in 2015.

SDG 7

Duurzaam Ontwikkelingsdoel gericht op duurzame en betaalbare energie. ABP wil in 2025 tenminste € 15 miljard beleggen in bedrijven en projecten die hieraan bijdragen.

TCFD

Task Force on Climate-related Financial Disclosures; standaard voor het rapporteren over de impact van klimaatverandering op bedrijven en beleggingsportefeuilles

Teerzand

Mengsel van zand, water en dikke olie (bitumen) waaruit bruikbare olie kan worden gewonnen. Bij de winning van olie uit teerzand komen veel broeikasgassen vrij.

Transitie klimaatrisico's

Risico's verbonden aan het onvermogen van bedrijven om zich snel genoeg aan te passen aan de gevolgen van klimaatverandering en de energietransitie, bijvoorbeeld op het gebied van wet- en regelgeving of de veranderende voorkeuren van consumenten.

Meer informatie? Ga naar abp.nl



Samen bouwen
aan goed pensioen

abp.nl