

Position paper ABP

# Beleggen in Nederland

<b>1. Inleiding</b>	<b>3</b>
<b>2. Hoe past beleggen in Nederland binnen onze beleggingsovertuigingen?</b>	<b>3</b>
Onze missie: samen bouwen aan goed pensioen in een leefbare wereld	3
De basis: onze beleggingsovertuigingen	3
	<b>4</b>
<b>3. Het instrument: impactbeleggen</b>	<b>4</b>
Onze doelstelling: €10 miljard in Nederland	4
Aan welke criteria moeten beleggingen voldoen?	4
Waarin willen we investeren?	5
<b>4. Een nadrukkelijke rol voor de overheid</b>	<b>6</b>
Een aantrekkelijk en stabiel investeringsklimaat	6
Publiek-private financiering	6
Een volwaardige nationale investeringsinstelling	6
Ruimte vanuit wet- en regelgeving	7
<b>5. Overige overwegingen</b>	<b>7</b>
Spreiding en schaalbaarheid	7
Transparantie en verantwoording	7
Prudent person-beginsel	7
<b>6. Rendement en risico</b>	<b>8</b>

## 1. Inleiding

In de position paper geven we inzicht in onze visie op beleggen in Nederland en hoe we hier in de praktijk invulling aan geven. We leggen uit hoe beleggen in Nederland past in ons beleggingsbeleid, wat onze doelstelling is en hoe we deze willen halen.

Deze en andere position papers zijn te vinden op [abp.nl](https://abp.nl). Daar staan ook onze factsheets, waarin wij ingaan op maatschappelijke thema's bij beleggen in verschillende sectoren.

### Onze doelstelling

ABP heeft zich tot doel gesteld om tot 2030 voor 10 miljard euro te investeren in impactbeleggingen in Nederland. Dit zijn beleggingen die voldoen aan onze normen voor risico-rendement, waarbij bewust een meetbare positieve impact in Nederland wordt gemaakt.

We zien kansen om met impactbeleggen een bijdrage te leveren aan Nederland. Dat doen we niet alleen op onze twee focusthema's, maar ook op andere thema's die herkenbaar zijn voor onze deelnemers.

We beleggen bijvoorbeeld in bedrijven en projecten die een betrouwbare en duurzame energievoorziening in Nederland realiseren. Bijdragen aan de energietransitie ziet 60% van onze deelnemers als hét thema waarop ABP impact moet maken.<sup>1</sup>

## 2. Hoe past beleggen in Nederland binnen onze beleggingsovertuigingen?

### Onze missie: samen bouwen aan goed pensioen in een leefbare wereld

ABP staat voor samen bouwen aan goed pensioen in een leefbare wereld. Dat is onze missie als sociaal maatschappelijk pensioenfonds in de publieke sector. Om onze deelnemers een goed pensioen te kunnen bieden, beleggen we de premies die zij en hun werkgevers inleggen. Het rendement dat we zo behalen, maakt een groot deel uit van het pensioen dat zij nu of later van ABP ontvangen. Deze missie vormt het startpunt bij de formulering van onze beleggingsovertuigingen.

Ook willen we de woningnood helpen aanpakken door te investeren in de bouw van betaalbare huurwoningen. Voor veel Nederlanders is het lastig om een betaalbare huurwoning te vinden. Ook de politieagenten, ambtenaren en leraren die bij ons pensioen opbouwen of de mensen die al pensioen van ons ontvangen, ervaren het te kort aan betaalbare huurwoningen.

Een gerelateerd thema waar we beleggingsmogelijkheden zien is het verduurzamen van de bestaande woningvoorraad. Ook investeren we in Nederlandse startups en scale-ups, om zo de toegankelijkheid van financiering voor deze innovatieve ondernemingen te vergroten.

We verwachten binnen private markten de grootste impact te kunnen maken en richten ons daarom in eerste instantie op deze beleggingscategorieën. Daarbij horen bijvoorbeeld infrastructuur, vastgoed, private equity en niet-beursgenoteerd schuldpapier.

### De basis: onze beleggins-overtuigingen

Onze [beleggingsovertuigingen](#) vormen de basis voor ons beleggingsbeleid. Ze bepalen voor een belangrijk deel hoe wij pensioengeld beleggen. Drie overtuigingen houden direct verband met beleggen in Nederland:

**“Onze deelnemers hebben baat bij een evenwichtige afweging bij het nemen van beleggingsbeslissingen. Dit doen wij door iedere belegging op vier criteria te beoordelen: risico, rendement, kosten en duurzaamheid.”**

1. Wat vinden deelnemers van onze beleggingen?

Deze overtuiging staat centraal voor ABP. Bij elke belegging toetsen we of het rendement na kosten structureel een goede compensatie biedt voor het risico dat we nemen. Ook bij beleggingen in Nederland. Hierbij streven we naar een rendement dat passend is bij de beleggingscategorie waarbinnen de belegging plaatsvindt. Ook stellen we voorwaarden voor duurzaamheid aan onze beleggingen. Risico's die te maken hebben met milieu, arbeids- en mensenrechten en ondernemingsbestuur nemen we mee in onze beleggingsbeslissingen.

**“De beleggingen van ABP hebben invloed op de maatschappij, en de maatschappij heeft impact op de beleggingen van ABP. Verantwoord beleggen en het verduurzamen van de beleggingsportefeuille gaat niet ten koste van het rendement-risico-profiel van de portefeuille.”**

We investeren in een groot aantal bedrijven, sectoren en markten. De grote en gevarieerde beleggingsportefeuille van ABP heeft invloed op de wereld, waaronder Nederland. Onze beleggingen in Nederland, zoals in betaalbare woningen of windmolenparken op zee, hebben een directe impact op de Nederlandse maatschappij. Omgekeerd hebben ontwikkelingen en

gebeurtenissen in de wereld – inclusief Nederland – invloed op de beleggingen van ABP. ABP heeft belang bij een stabiele en duurzame economie en samenleving.

Duurzaam en verantwoord beleggen gaat samen met een goed risico-rendementsprofiel van de portefeuille. Dit zorgt er voor dat we op lange termijn een waardevast pensioen kunnen bieden, een negatieve impact van onze beleggingen zoveel als mogelijk voorkomen en waar dat kan een positieve impact maken op de wereld om ons heen.

**“ABP kan met haar beleggingen in Nederland direct impact hebben op het leven van haar deelnemers.”**

Veruit de meeste van onze drie miljoen deelnemers wonen, werken en leven in Nederland. Naast een goed pensioen willen zij een prettige leefomgeving, betaalbare woningen en een stabiele economie.

De Nederlandse samenleving staat voor grote uitdagingen die ook onze deelnemers raken. Denk bijvoorbeeld aan de energietransitie, het woningtekort en het volle stroomnet. ABP wil met onze beleggingen actief bijdragen aan oplossingen voor deze maatschappelijke opgaven.

### 3. Het instrument: impactbeleggen

#### Onze doelstelling: €10 miljard in Nederland

Om onze impact in Nederland concreet en meetbaar te maken, stellen we ons ten doel om tot 2030 voor € 10 miljard te investeren in zogeheten ‘[impactbeleggingen](#)’ in Nederland. Dit zijn beleggingen die voldoen aan onze normen voor risico-rendement, waarbij bewust een meetbare positieve impact in Nederland wordt gemaakt. Voorbeelden zijn beleggingen in betaalbare huurwoningen<sup>2</sup> of windparken.<sup>3</sup> [Impactbeleggen](#) is één van de instrumenten die we als belegger gebruiken om onze doelen voor duurzaam en verantwoord beleggen te bereiken.

#### Aan welke criteria moeten beleggingen voldoen?

In 2023 zijn we begonnen met impactbeleggen; alle Nederlandse impactinvesteringen vanaf 1 januari 2023 dragen bij aan onze impactdoelstelling van € 10 miljard in Nederland.

ABP belegt al sinds de oprichting in 1922 in Nederland. Om risico's te spreiden investeren we wereldwijd, en ook nog steeds in Nederland. De positieve impact voor onze deelnemers is daar immers het grootst. Met bestaande beleggingen dragen we al bij aan oplossingen voor de maatschappelijke uitdagingen waar Nederland voor staat. Sinds 2019 hebben we bijvoorbeeld een speciaal fonds voor beleggingen in relatief kleine projecten en bedrijven die zich richten op (technologische) oplossingen voor de

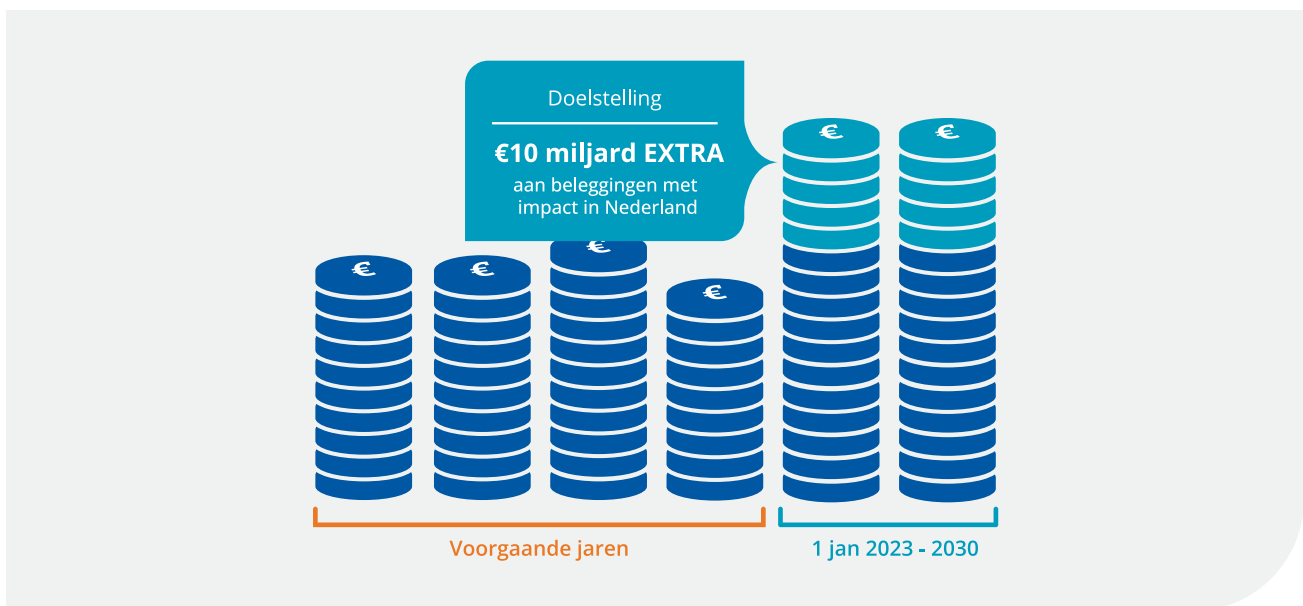
2. Zie ook [ABP en Greystar gaan 1.500 huurwoningen bouwen; Eerste paal de grond in voor 780 huurwoningen in Leiden | ABP](#)

3. Zie ook [Noordzeker](#)

Nederlandse energietransitie. In 2024 verruimden we de focus van dit fonds: het ABP Nederlands Energietransitie en Biodiversiteitsfonds (ANEB) richt zich naast de energietransitie op circulariteit en biodiversiteit.

Deze bestaande beleggingen rekenen we niet mee in het bedrag van € 10 miljard aan impactbeleggingen in

Nederland. Alleen beleggingen in Nederland vanaf 2023 worden meegerekend, mits zij voldoen aan onze criteria voor impactbeleggingen. Ook investeringen binnen ANEB zullen moeten voldoen aan deze criteria om bij te dragen aan deze doelstelling.<sup>4</sup>



Voor een impactbelegging is het niet voldoende dat een belegging bijdraagt aan een oplossing voor maatschappelijke problemen. Er moet ook zijn voldaan aan de volgende criteria:

1. De belegging moet bewust tot doel hebben om bij te dragen aan positieve sociale en/of milieu-impact. We spreken dan van **intentionaliteit**.
2. ABP streeft met haar impactbeleggingen naar een **rendement** dat passend is bij de betreffende beleggingscategorie.
3. De impact op milieu en/of maatschappij moet **meetbaar** zijn en **inzichtelijk** worden gemaakt.<sup>5</sup>

Alleen als aan de voornoemde voorwaarden is voldaan, spreken we van een impactbelegging. Deze voorwaarden gelden ook voor impactbeleggingen in Nederland.

#### Waarin willen we investeren?

In ons [beleid](#) voor duurzaam en verantwoord beleggen richten wij ons op het tegengaan van klimaatverandering en het behoud van natuur en biodiversiteit. Ook in Nederland zien we kansen om met impactbeleggen een bijdrage te leveren op deze twee focusthema's. Zoals door te beleggen in bedrijven en projecten die een betrouwbare en duurzame energievoorziening in Nederland ondersteunen. Bijdragen aan de energietransitie ziet 60% van onze deelnemers als hét thema waarop ABP impact moet maken.<sup>6</sup>

4. Een voorbeeld van een impactbelegging binnen ANEB is onze investering in de Nederlandse scale-up [Methaplanet](#). Dit innovatieve bedrijf maakt 'energiekorrels' van mest waar veel stro in zit, waarmee efficiënter biogas kan worden geproduceerd.
5. De criteria die wij hanteren sluiten aan bij de definitie van impactbeleggingen van het [Global Impact Investing Network \(GIIN\)](#): 'beleggingen met een intentie om een positieve, meetbare sociale en milieu impact te maken, naast financieel rendement'.
6. [Wat vinden deelnemers van onze beleggingen?](#)

We richten ons ook op andere thema's die herkenbaar zijn voor onze deelnemers. Voor veel Nederlanders is het lastig om een betaalbare huurwoning te vinden. Ook de politieagenten, ambtenaren en leraren die bij ons pensioen opbouwen of de mensen die al pensioen van ons ontvangen, hebben hier last van. We willen de woningnood helpen aanpakken door te investeren in de bouw van betaalbare (huur)woningen.

Een gerelateerd thema waar we beleggingsmogelijkheden zien is het verduurzamen van de bestaande

woningvoorraad. Ook investeren we in Nederlandse startups en scale-ups, om zo de toegankelijkheid van financiering voor deze innovatieve ondernemingen te vergroten.

We verwachten binnen private markten de grootste impact te kunnen maken en richten ons daarom in eerste instantie op deze beleggingscategorieën. Daarbij horen bijvoorbeeld infrastructuur, vastgoed, private equity en niet-beursgenoteerd schuldpapier.

#### 4. Een nadrukkelijke rol voor de overheid

Als langetermijnbelegger met een groot belegd vermogen hebben we de slagkracht om maatschappelijke oplossingen binnen bereik te brengen. We willen graag op een verantwoorde manier **meer investeren in bedrijven en projecten in Nederland**. Bovenop de circa € 20 miljard die we al in Nederland beleggen. Hiervoor is ambitieus én betrouwbaar beleid nodig, waarbij we een nadrukkelijke rol voor de overheid zien weggelegd.

##### Een aantrekkelijk en stabiel investeringsklimaat

Een stabiel en voorspelbaar investeringsklimaat zorgt voor vertrouwen bij investeerders en institutionele beleggers waardoor gewenste langetermijninvesteringen daadwerkelijk kunnen plaatsvinden. Dit vraagt om langjarig, consistent en helder overheidsbeleid op thema's als de energietransitie en volkshuisvesting. Toekomstbestendig beleid met ambitieuze en reële normen, waar alle betrokken partijen lange tijd van op aan kunnen. Denk bijvoorbeeld aan een effectieve beprijzing van CO<sub>2</sub>-uitstoot, het stimuleren van hernieuwbare energie en energie-innovatie, gerichte fiscale maatregelen en snellere bouwvergunningen.

Ook met haar aanbestedingsbeleid kan de overheid investeringen faciliteren die bijdragen aan maatschappelijke oplossingen in Nederland door weloverwogen milieu- en sociale criteria mee te wegen in haar keuzes.

##### Publiek-private financiering

Bij grote projecten van maatschappelijk belang zoals de ontwikkeling van infrastructuur zouden naast

de overheid ook pensioenfondsen een rol kunnen spelen. We zien hierbij een belangrijke taak voor de overheid in het scheppen van publiek-private financieringsmogelijkheden. Dit begint met het onderzoeken van de mogelijke samenwerkingsvormen tussen de publieke en private sector. Aandacht voor het beheersen en beperken van kredietrisico's is hierbij belangrijk, gezien onze taak als pensioenfonds om te zorgen voor een goed pensioen voor onze deelnemers. Deze samenwerking zou vorm kunnen krijgen in het gezamenlijk verstrekken van leningen, waarbij het kredietrisico voor pensioenfondsen wordt beperkt, bijvoorbeeld via een waarborgstructuur. De waarborgstructuur is al een beproefd instrument in de sectoren zorg (Waarborgfonds voor de Zorgsector) en woningbouw (Waarborgfonds Sociale Woningbouw).

##### Een volwaardige nationale investeringsinstelling

Er bestaan verschillende overheidsinitiatieven voor publiek-private samenwerking bij projecten gericht op duurzame economische ontwikkeling. Het gaat vaak echter om versnipperde initiatieven met beperkte centrale coördinatie en schaal.<sup>7</sup>

De vijf grootste Nederlandse pensioenfondsen, waaronder ABP, zijn voorstander van een volwaardige nationale investeringsinstelling die vraag en aanbod samenbrengt en tot investeerbare impactvolle projecten kan komen. We zien een centrale regierol voor deze investeringsinstelling bij het faciliteren van grootschalige investeringen in

7. Zie ook [Financiering in transitie Raad voor de leefomgeving en de infrastructuur \(rli.nl\)](#)

maatschappelijke opgaven. Deze instelling van voldoende schaalgrootte kan een brug slaan tussen overheid en pensioenfondsen.<sup>8</sup>

### **Ruimte vanuit wet- en regelgeving**

We willen op verantwoorde wijze met onze investeringen de grote uitdagingen waar de Nederlandse samenleving voor staat helpen aanpakken. Naast betrouwbaar

overheidsbeleid is hiervoor voldoende ruimte vanuit regelgeving nodig. Sommige regels die ter bescherming van andere belangen begrijpelijk zijn kunnen tegelijkertijd voor ons en andere institutionele beleggers de investeringsmogelijkheden in Nederland sterk beperken. Denk aan bijvoorbeeld de wettelijke grenzen voor privaat eigendom van elektriciteits- en warmtenetten. Wij werken graag samen met de overheid aan oplossingen hiervoor.

## **5. Overige overwegingen**

### **Spreiding en schaalbaarheid**

Onze beleggingen, ook in Nederland, spreiden we over verschillende beleggingscategorieën, sectoren en projecten. Dit draagt bij aan een goede verhouding tussen rendement en risico.

We nemen de schaalbaarheid van beleggingen in overweging. We kijken naar de omvang van een investering en de mogelijkheden om deze uit te breiden. Een project moet voldoende schaalgrootte hebben om het voor ons als grote belegger aantrekkelijk te maken om in te investeren.<sup>9</sup> Een uniek en relatief klein object als een lokaal schoolgebouw is een minder voor de hand liggende investering voor ons. Ook omdat dit mogelijk ons vermogensbeheer onnodig complex en duurder maakt. Een schaalbare belegging kan ons bovendien inzicht geven in de verwachte financieringsbehoefte per fase en het bijbehorende tijdsplan. Dit maakt onze investeringen beter planbaar.

### **Transparantie en verantwoording**

ABP is bij voorkeur niet de enige investeerder in een project. We verwachten volledige transparantie en verantwoording van de partijen waarmee we samenwerken bij investeringen die we doen. Dit vinden we belangrijk, ook omdat we onze impact in Nederland meetbaar en concreet willen maken. Transparantie is nodig om de sociale of milieuprestaties van onze impactbeleggingen te kunnen meten en rapporteren.

### **Prudent person-beginsel**

Het beleggingsbeleid dat ABP voert moet in overeenstemming zijn met de zogeheten 'prudent person'-regel. Deze regel schrijft voor dat pensioengelden moeten worden belegd in het belang van onze (oud-)deelnemers. Hierbij moeten de veiligheid, kwaliteit, liquiditeit en het rendement van de beleggingsportefeuille worden gewaarborgd. Dit betekent dat het rendement-risicoprofiel van de totale portefeuille steeds afgestemd moet zijn op de (lange-termijn)verplichtingenstructuur van het fonds. Beleggingen moeten bovendien voldoende gespreid zijn om het risico te kunnen beheersen of mitigeren.

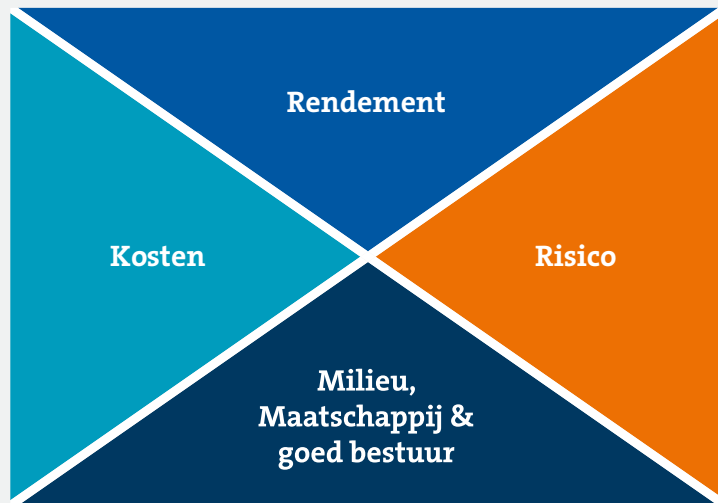
<sup>8</sup> Zie ook [ABP en andere pensioenfondsen willen Nederland helpen bij de energietransitie](#) | ABP

<sup>9</sup> Bij investeringen binnen het het ABP Nederlands Energietransitie en Biodiversiteitsfonds (ANEB) maken we een andere overweging, omdat de focus van dit fonds ligt op beleggingen in relatief kleine projecten en bedrijven gericht op de Nederlandse energietransitie, circulariteit of biodiversiteit.

## 6. Rendement en risico

We beleggen om onze deelnemers een goed pensioen in een leefbare wereld te bieden. Niet iedere belegging die bijdraagt aan een leefbare wereld is voor ons een geschikte investering. Bij het nemen van beleggingsbeslissingen kijken we altijd naar vier beoordelingscriteria: **rendement, risico, kosten én duurzaamheid**. Onze deelnemers hebben baat bij een evenwichtige afweging van deze criteria. ABP kiest in haar beleggingsmix voor een balans tussen lagere en hogere

risico's. Doorgaans is bij een lager risico het verwachte rendement ook lager en kan een hoger risico mogelijk beloond worden met een hoger rendement. Voor een goed pensioen moeten we streven naar een optimaal rendement tegen een passend en verantwoord risico. Ook bij beleggingen in Nederland toetsen we of het rendement na kosten structureel een goede compensatie biedt voor het risico dat we nemen.





**Contactgegevens**

Pensioenfonds ABP

Postbus 4806

6401 JL Heerlen

[www.abp.nl](http://www.abp.nl)

© 2025 | Pensioenfonds ABP